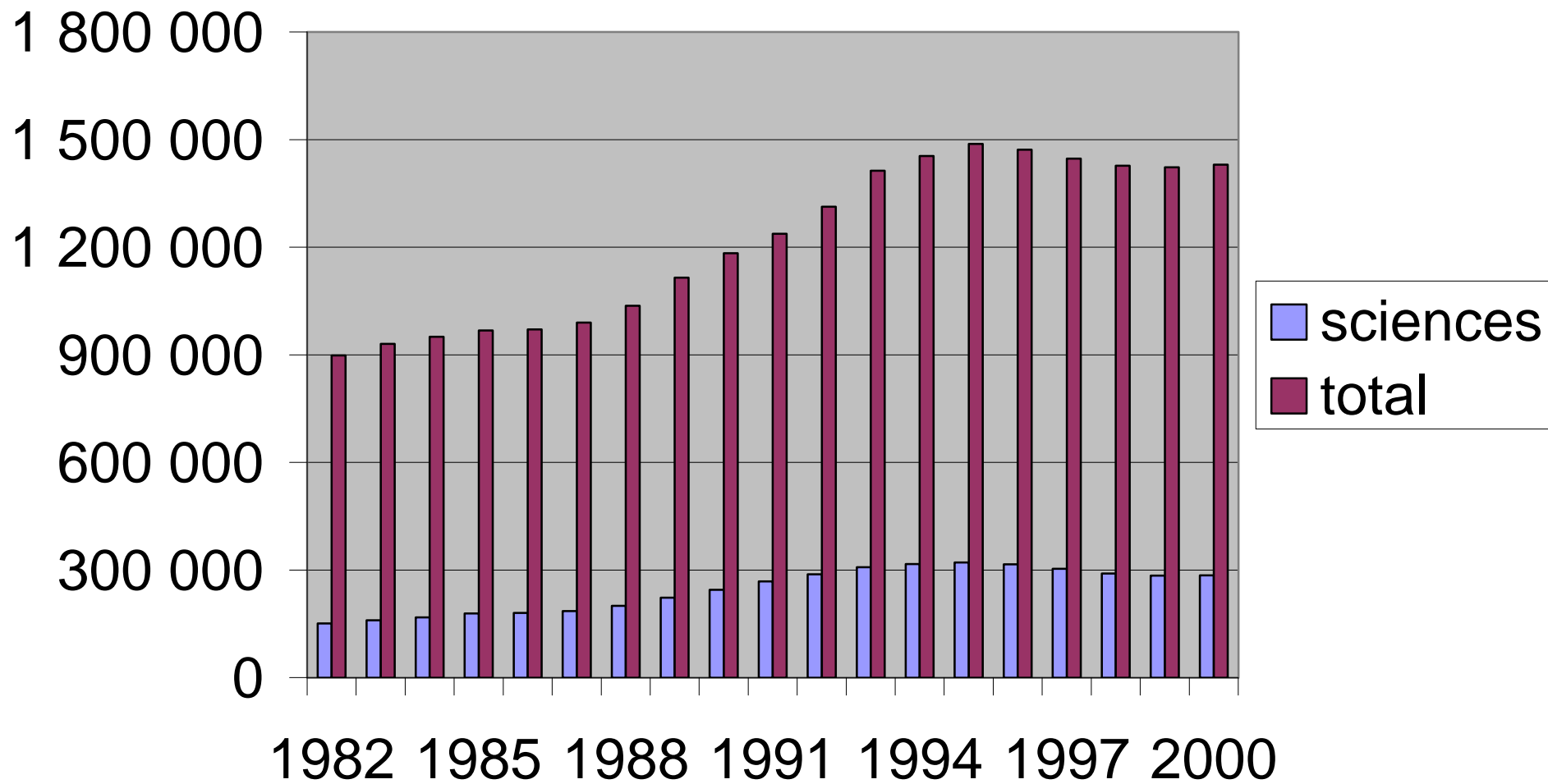


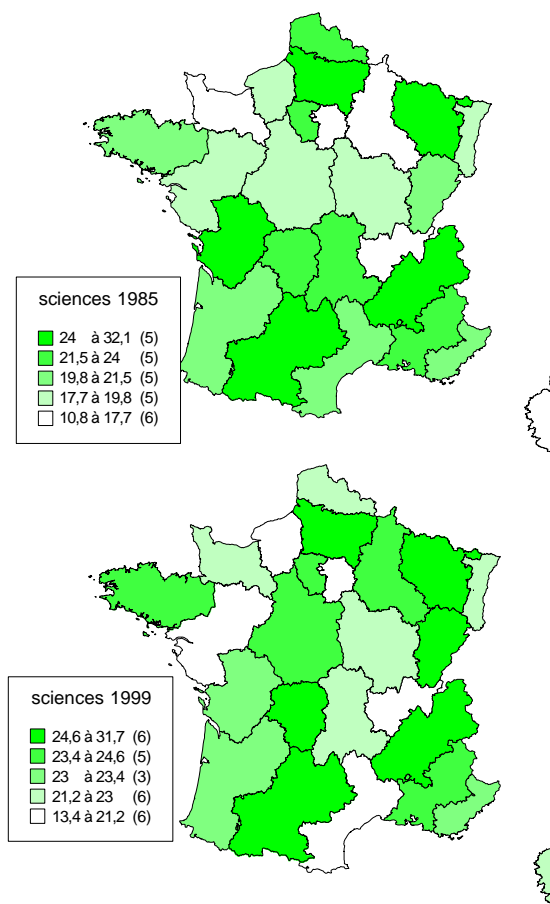
EFFECTIFS ETUDIANTS (1985-2000)



% d'étudiants scientifiques

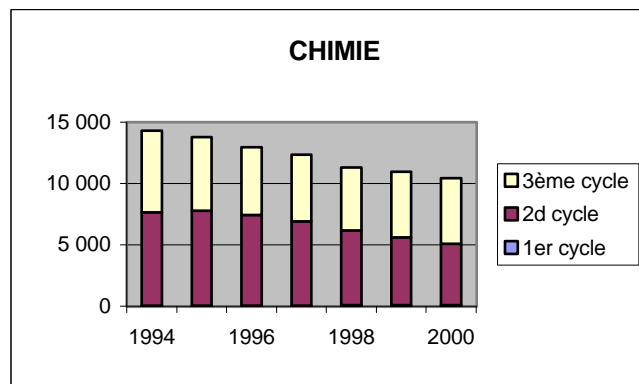
	% sciences 1985
AIX-MARSEILLE	21,5
AMIENS	32,1
BESANCON	20,4
BORDEAUX	20,0
CAEN	16,6
CLERMONT	22,7
CORSE	17,5
CRETEIL	10,8
DIJON	18,7
GRENOBLE	30,2
LILLE	23,5
LIMOGES	22,3
LYON	14,3
MONTPELLIER	21,0
NANCY-METZ	31,7
NANTES	19,7
NICE	19,8
ORLEANS-TOURS	17,7
PARIS	15,4
POITIERS	24,0
REIMS	14,7
RENNES	20,0
ROUEN	18,3
STRASBOURG	19,3
TOULOUSE	27,5
VERSAILLES	21,6

	% sciences 1999
AIX-MARSEILLE	23,7
AMIENS	31,7
BESANCON	31,5
BORDEAUX	23,3
CAEN	21,2
CLERMONT	22,8
CORSE	22,8
CRETEIL	13,4
DIJON	22,3
GRENOBLE	30,7
LILLE	22,8
LIMOGES	24,6
LYON	16,4
MONTPELLIER	19,3
NANCY-METZ	27,4
NANTES	20,8
NICE	23,0
ORLEANS-TOURS	23,4
PARIS	16,6
POITIERS	23,2
REIMS	23,9
RENNES	23,4
ROUEN	20,6
STRASBOURG	22,1
TOULOUSE	25,2
VERSAILLES	24,2



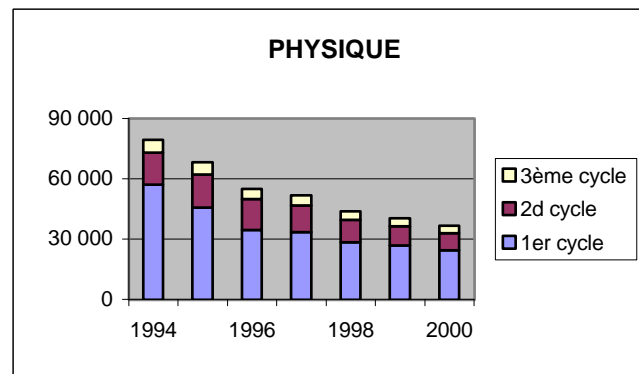
ETUDIANTS INSCRITS EN CHIMIE A L'UNIVERSITE

	Total	1er cycle	2d cycle	3ème cycle
1994	14 284	22	7 638	6 624
1995	13 788	23	7 772	5 993
1996	12 971	55	7 389	5 527
1997	12 330	64	6 841	5 425
1998	11 315	72	6 112	5 131
1999	10 944	107	5 519	5 318
2000	10 432	78	4 994	5 360



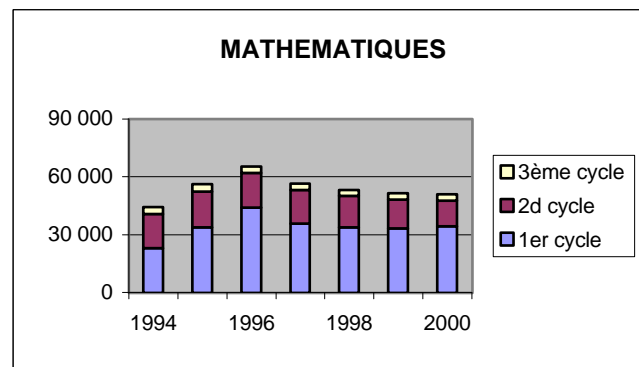
ETUDIANTS INSCRITS EN PHYSIQUE A L'UNIVERSITE

	Total	1er cycle	2d cycle	3ème cycle
1994	79 421	57 055	15 920	6 446
1995	68 192	45 746	16 424	6 022
1996	54 989	34 455	15 337	5 197
1997	51 749	33 365	13 391	4 993
1998	43 928	28 400	11 222	4 306
1999	40 482	26 684	9 779	4 019
2000	36 738	24 436	8 612	3 690



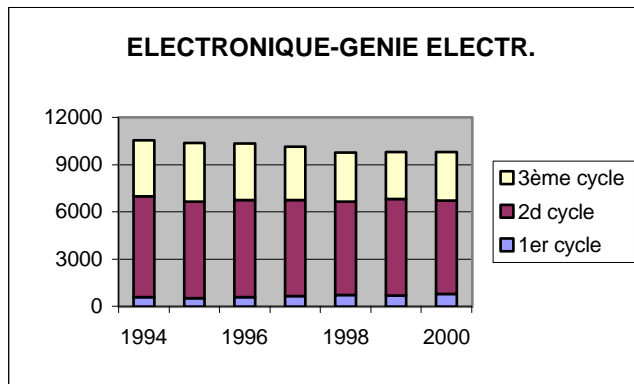
ETUDIANTS INSCRITS EN MATHEMATIQUES A L'UNIVERSITE

	Total	1er cycle	2d cycle	3ème cycle
1994	44 379	23 001	17 768	3 610
1995	56 241	33 913	18 401	3 927
1996	65 452	43 950	18 192	3 310
1997	56 459	35 822	17 402	3 235
1998	53 191	33 828	16 239	3 124
1999	51 379	33 248	14 811	3 320
2000	50 977	34 366	13 235	3 376



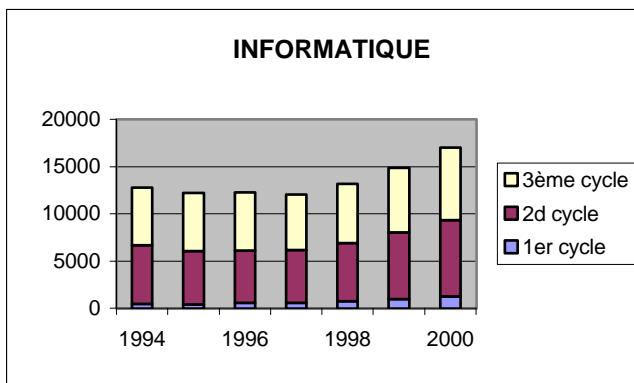
ETUDIANTS INSCRITS EN ELECTRONIQUE & GENIE ELECTRIQUE A L'UNIVERSITE

	Total	1er cycle	2d cycle	3ème cycle
1994	10 528	589	6 380	3 559
1995	10 388	505	6 132	3 751
1996	10 332	593	6 160	3 579
1997	10 138	629	6 100	3 409
1998	9 763	717	5 932	3 114
1999	9 795	669	6 142	2 984
2000	9 803	779	5 922	3 102



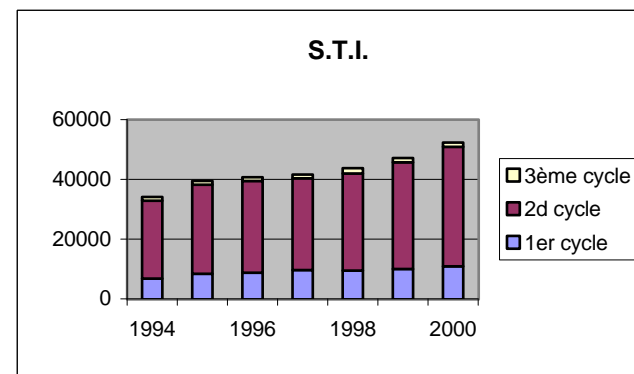
ETUDIANTS INSCRITS EN INFORMATIQUE A L'UNIVERSITE

	Total	1er cycle	2d cycle	3ème cycle
1994	12 763	451	6 195	6 117
1995	12 186	392	5 653	6 141
1996	12 282	540	5 550	6 192
1997	12 058	566	5 586	5 906
1998	13 146	725	6 168	6 253
1999	14 842	982	7 018	6 842
2000	17 019	1263	8 064	7 692



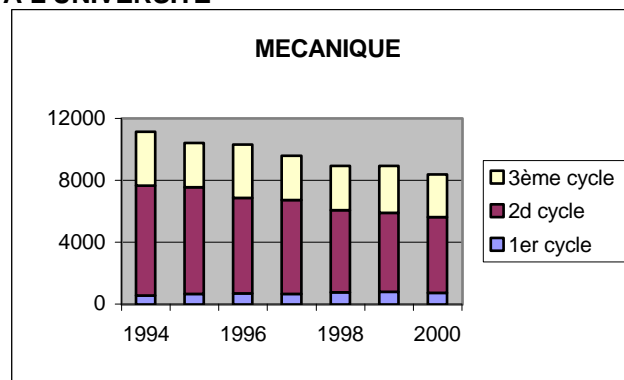
ETUDIANTS INSCRITS EN SCIENCES ET TECHNOLOGIE, SCIENCES DE L'INGENIEUR A L'UNIVERSITE

	Total	1er cycle	2d cycle	3ème cycle
1994	34 091	6796	26 065	1 230
1995	39 521	8412	29 881	1 228
1996	40 666	8781	30 736	1 149
1997	41 631	9591	30 777	1 263
1998	43 699	9436	32 521	1 742
1999	47 130	9929	35 820	1 381
2000	52 399	10891	39 929	1 579



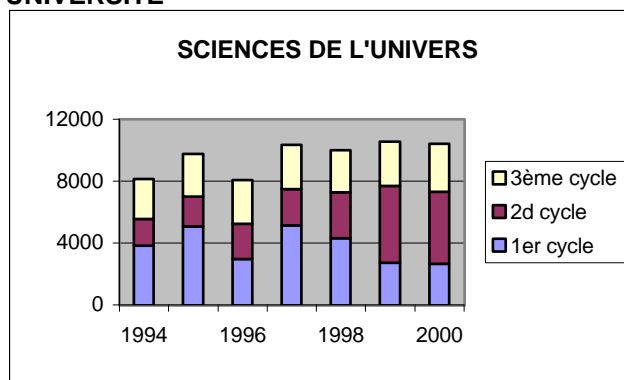
ETUDIANTS INSCRITS EN MECANIQUE-GENIE MECANIQUE A L'UNIVERSITE

	Total	1er cycle	2d cycle	3ème cycle
1994	11 133	546	7 113	3 474
1995	10 424	639	6 903	2 882
1996	10 299	681	6 194	3 424
1997	9 575	670	6 059	2 846
1998	8 939	769	5 302	2 868
1999	8 915	778	5 105	3 032
2000	8 396	721	4 914	2 761



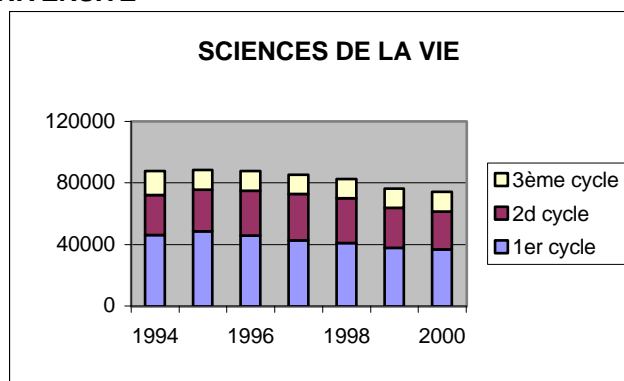
ETUDIANTS INSCRITS EN SCIENCES DE L'UNIVERS A L'UNIVERSITE

	Total	1er cycle	2d cycle	3ème cycle
1994	8 147	3817	1 731	2 599
1995	9 747	5061	1 926	2 760
1996	8 062	2981	2 275	2 806
1997	10 333	5148	2 320	2 865
1998	10 017	4298	2 963	2 756
1999	10 536	2730	4 968	2 838
2000	10 410	2652	4 661	3 097



ETUDIANTS INSCRITS EN SCIENCES DE LA VIE A L'UNIVERSITE

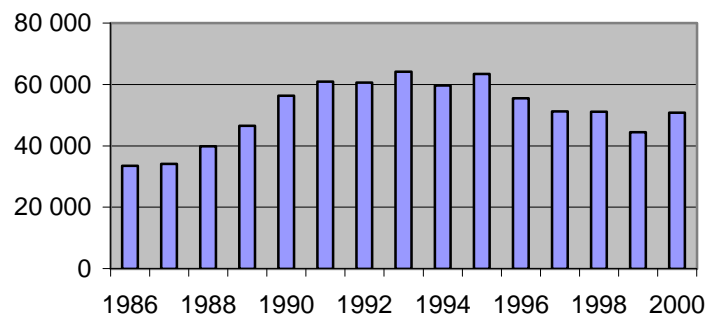
	Total	1er cycle	2d cycle	3ème cycle
1994	87 590	46020	26 094	15 476
1995	88 446	48725	26 949	12 772
1996	87 651	45879	28 906	12 866
1997	85 316	42557	30 266	12 493
1998	82 606	40873	29 341	12 392
1999	76 285	37920	25 838	12 527
2000	74 196	36737	24 644	12 815



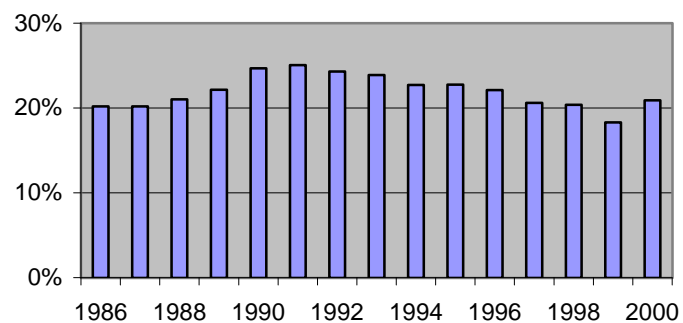
FLUX D'ENTREE EN PREMIERE ANNEE D'UNIVERSITE

	Total	Sciences	% sciences
1986	166 021	33 511	20%
1987	168 723	34 085	20%
1988	189 745	39 882	21%
1999	209 926	46 501	22%
1990	228 379	56 358	25%
1991	243 229	60 901	25%
1992	249 423	60 626	24%
1993	268 761	64 160	24%
1994	262 504	59 639	23%
1995	278 447	63 410	23%
1996	250 946	55 479	22%
1997	248 634	51 230	21%
1998	250 667	51 119	20%
1999	243 203	44 482	18%
2000	242 800	50 800	21%

EFFECTIFS SCIENCES FLUX D'ENTREE EN PREMIERE ANNEE D'UNIVERSITE



% SCIENCES FLUX D'ENTREE EN PREMIERE ANNEE D'UNIVERSITE



EVOLUTION DES EFFECTIFS D'ETUDIANTS EN IUT

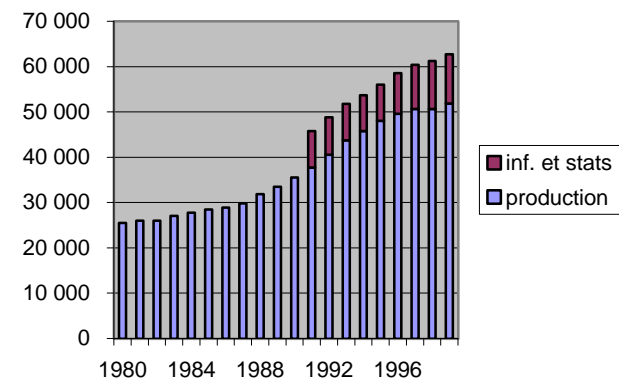
	IUT Production	IUT Services	dont informatique et statistiques	IUT Total	%IUT Production	%IUT informatique et statistiques
1980	25 473	28 194		53 667	47%	
1981	25 988	29 079		55 067	47%	
1982	25 994	28 940		54 934	47%	
1983	27 071	30 319		57 390	47%	
1984	27 739	31 923		59 662	46%	
1985	28 431	33 474		61 905	46%	
1986	28 912	33 960		62 872	46%	
1987	29 778	34 002		63 780	47%	
1988	31 887	35 214		67 101	48%	
1989	33 475	36 452		69 927	48%	
1990	35 504	38 824		74 328	48%	
1991	37 730	41 079	8 061	78 809	48%	10%
1992	40 541	44 377	8 248	84 918	48%	10%
1993	43 712	49 166	8 083	92 878	47%	9%
1994	45 765	52 855	7 896	98 620	46%	8%
1995	48 042	55 050	7 984	103 092	47%	8%
1996	49 616	58 971	8 954	108 587	46%	8%
1997	50 651	62 206	9 768	112 857	45%	9%
1998	50 679	63 908	10 572	114 587	44%	9%
1999	51 879	65 528	10 868	117 407	44%	9%

Source : Direction de la programmation et du développement

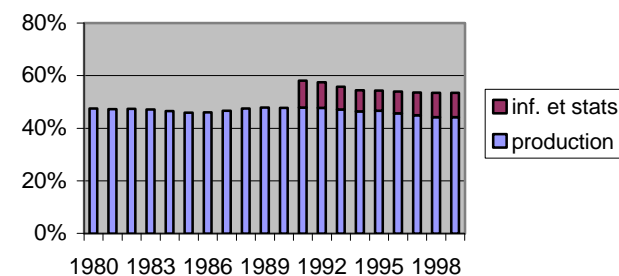
Champ : France métropolitaine + DOM + TOM

Part informatique et statistiques dans les IUT "services" mesurée seulement depuis 1991

EFFECTIFS SCIENCES DES ETUDIANTS EN IUT (1980-1999)



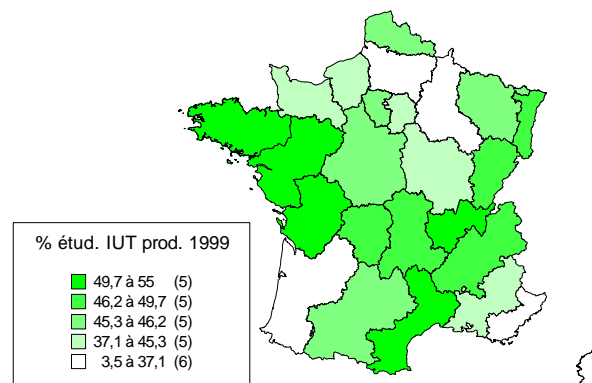
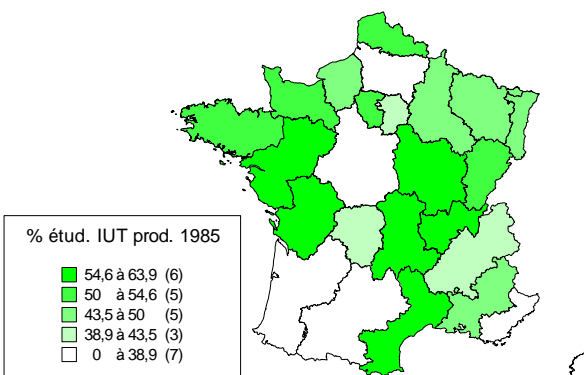
% SCIENCES DES ETUDIANTS EN IUT (1980-1999)



% étudiants IUT production

	1985
AIX-MARSEILLE	47,6
AMIENS	29,1
BESANCON	52,1
BORDEAUX	37,3
CAEN	50,7
CLERMONT	56
CORSE	0
CRETEIL	38,9
DIJON	57
GRENOBLE	40,2
LILLE	50
LIMOGES	41,4
LYON	57,2
MONTPELLIER	63,1
NANCY-METZ	43,6
NANTES	54,6
NICE	36,5
ORLEANS-TOURS	32,8
PARIS	0
POITIERS	63,9
REIMS	46,3
RENNES	51,2
ROUEN	43,5
STRASBOURG	44,4
TOULOUSE	37,3
VERSAILLES	53,9

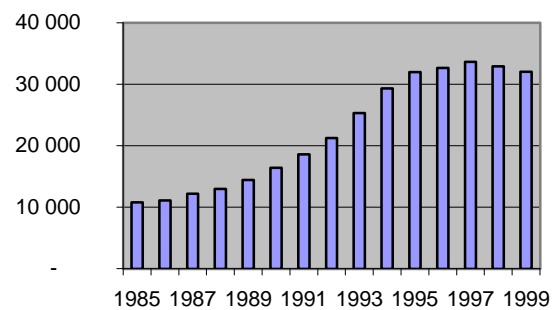
	1999
AIX-MARSEILLE	42,6
AMIENS	30,8
BESANCON	47,2
BORDEAUX	35,6
CAEN	41,8
CLERMONT	47,9
CORSE	23,2
CRETEIL	38
DIJON	37,1
GRENOBLE	46,2
LILLE	45,9
LIMOGES	47,5
LYON	49,7
MONTPELLIER	52,3
NANCY-METZ	45,5
NANTES	53,7
NICE	32,4
ORLEANS-TOURS	45,3
PARIS	3,5
POITIERS	55
REIMS	36,9
RENNES	50,1
ROUEN	42,4
STRASBOURG	48,6
TOULOUSE	45,8
VERSAILLES	46



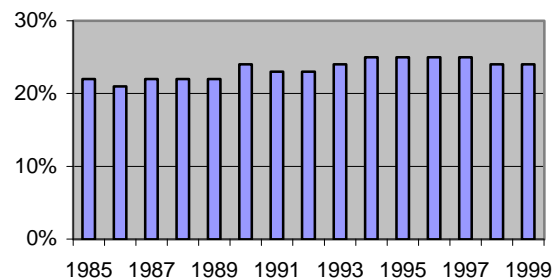
LICENCES SCIENTIFIQUES

	licences scientifiques	total licences	% licences scientifiques
1985	10 780	49 062	22%
1986	11 081	51 827	21%
1987	12 168	54 743	22%
1988	12 943	58 493	22%
1989	14 425	65 430	22%
1990	16 423	69 250	24%
1991	18 591	79 884	23%
1992	21 259	91 027	23%
1993	25 288	103 914	24%
1994	29 310	116 246	25%
1995	31 999	129 463	25%
1996	32 660	129 176	25%
1997	33 641	133 730	25%
1998	32 915	136 789	24%
1999	32 034	133 349	24%

LICENCES SCIENTIFIQUES (1985-1999)



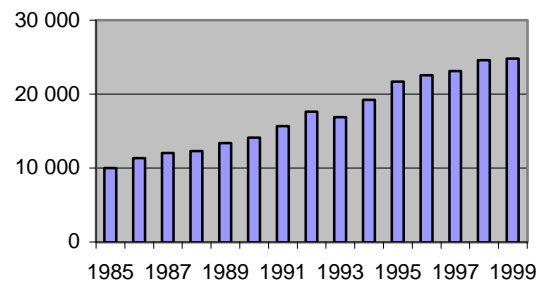
% LICENCES SCIENTIFIQUES (1985-1999)



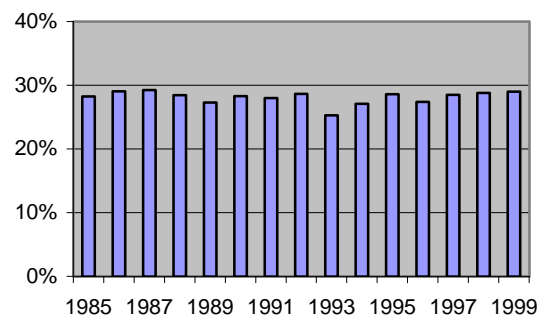
MAITRISES SCIENTIFIQUES

	maîtrises scientifiques	total maîtrises	% maîtrises scientifiques
1985	9 996	35 411	28%
1986	11 321	39 006	29%
1987	12 030	41 129	29%
1988	12 275	43 132	28%
1989	13 367	48 945	27%
1990	14 131	49 945	28%
1991	15 663	55 951	28%
1992	17 638	61 587	29%
1993	16 894	66 861	25%
1994	19 224	70 973	27%
1995	21 679	75 839	29%
1996	22 558	82 338	27%
1997	23 110	81 133	28%
1998	24 606	85 402	29%
1999	24 826	86 074	29%

MAITRISES SCIENTIFIQUES (1985-1999)



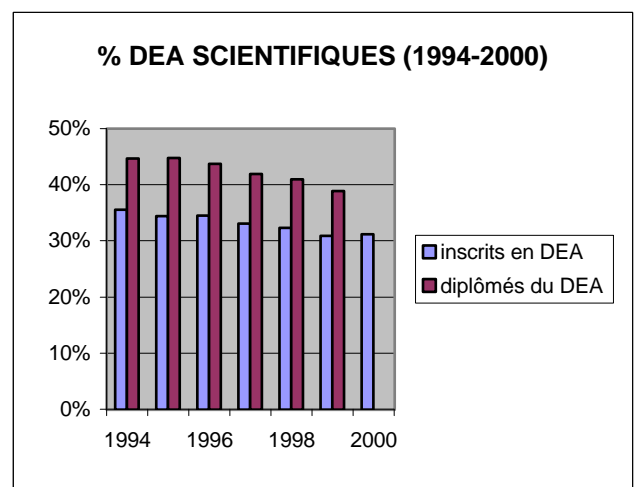
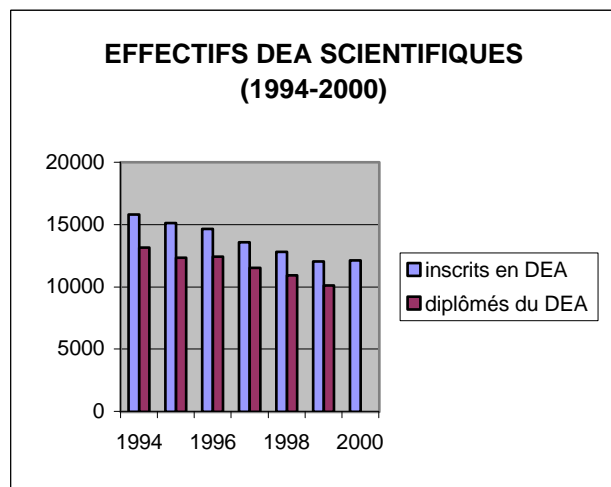
% MAITRISES SCIENTIFIQUES (1985-1999)



DEA INSCRITS ET DIPLOMES DE DEA

	Inscrits en DEA sciences	Diplômés sciences	Inscrits en DEA total	Diplômés total	% sciences inscrits	% sciences diplômés
1994	15807	13132	44508	29371	36%	45%
1995	15103	12341	43919	27556	34%	45%
1996	14657	12435	42488	28456	34%	44%
1997	13595	11534	41138	27485	33%	42%
1998	12800	10904	39558	26619	32%	41%
1999	12054	10092	38967	25973	31%	39%
2000	12121		38823		31%	

Données direction de la recherche

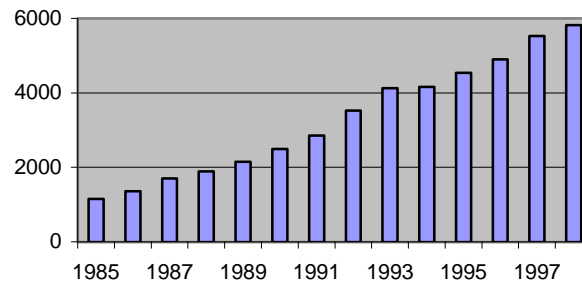


DIPLOMES DE DESS

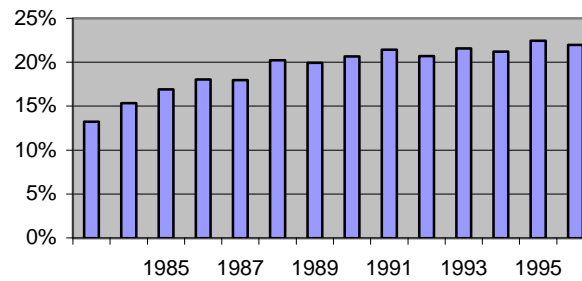
	sciences	total	% sciences
1985	1148	8670	13%
1986	1357	8851	15%
1987	1698	10041	17%
1988	1895	10502	18%
1989	2150	11965	18%
1990	2495	12331	20%
1991	2852	14316	20%
1992	3524	17051	21%
1993	4123	19251	21%
1994	4159	20102	21%
1995	4541	21053	22%
1996	4902	23101	21%
1997	5529	24628	22%
1998	5822	26513	22%

Totaux et % hors médecine et pharmacie

DESS SCIENCES (1985-1998)



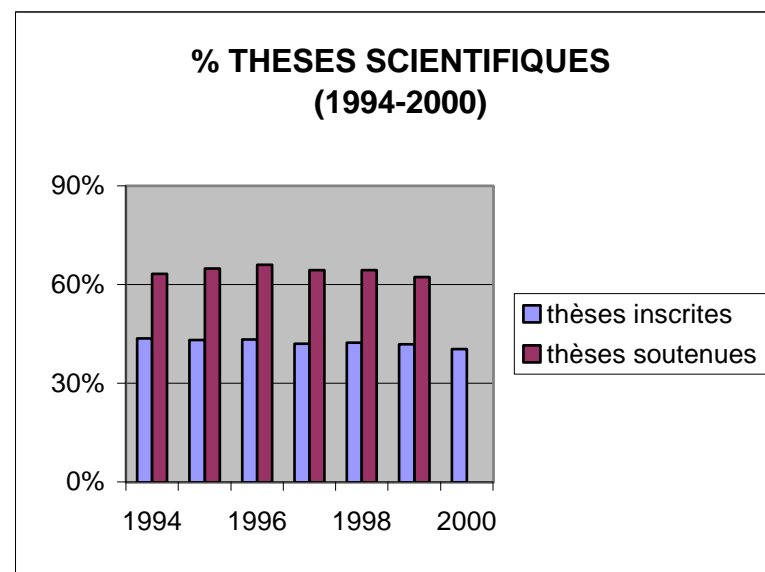
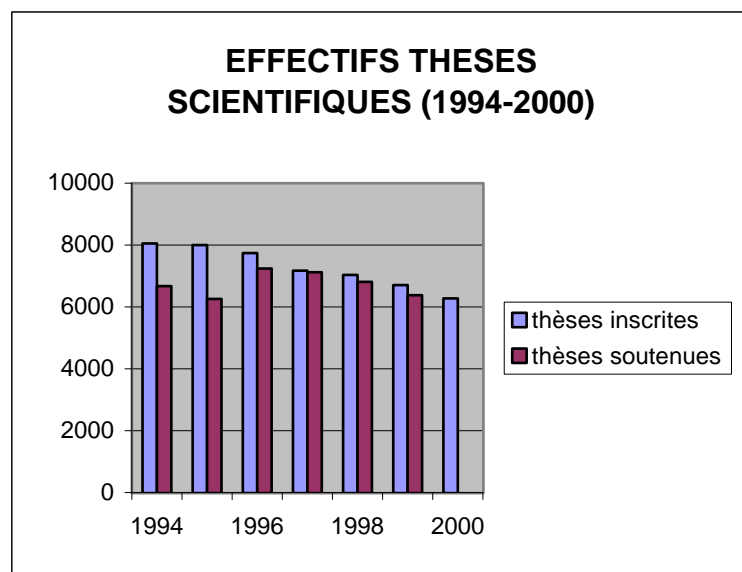
% DESS SCIENCES (1985-1998)



THESES INSCRITES ET SOUTENUES

	Inscrits en thèse sciences	Soutenances sciences	Inscrits en thèse total	Soutenances total	% sciences inscrits	% sciences soutenance
1994	8056	6678	18455	10571	44%	63%
1995	7992	6266	18537	9661	43%	65%
1996	7750	7244	17884	10970	43%	66%
1997	7176	7126	17106	11081	42%	64%
1998	7030	6812	16601	10582	42%	64%
1999	6700	6383	16008	10241	42%	62%
2000	6278		15574		40%	

Données direction de la recherche



Thèses maths

	inscrits	diplômés
1994	595	402
1995	559	361
1996	529	426
1997	455	395
1998	431	388
1999	423	304
2000	365	

Thèses physique

	inscrits	diplômés
1994	950	855
1995	966	780
1996	852	855
1997	806	912
1998	784	784
1999	772	719
2000	646	

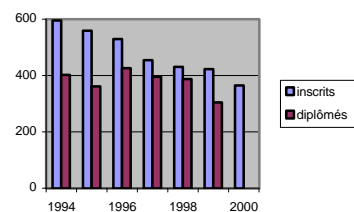
Thèses chimie

	inscrits	diplômés
1994	1266	1205
1995	1267	1122
1996	1152	1150
1997	1024	1120
1998	967	1031
1999	950	965
2000	899	

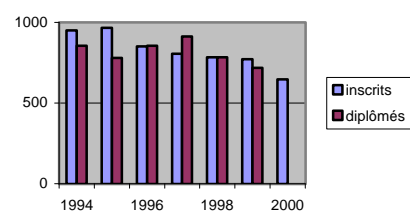
Thèses sc. de l'univers

	inscrits	diplômés
1994	495	439
1995	502	417
1996	473	499
1997	443	499
1998	462	436
1999	474	392
2000	445	

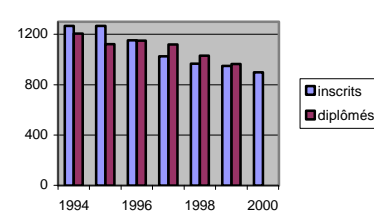
Thèses maths



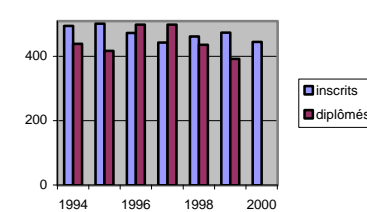
Thèses physique



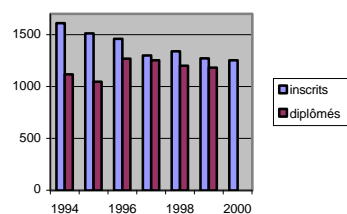
Thèses chimie



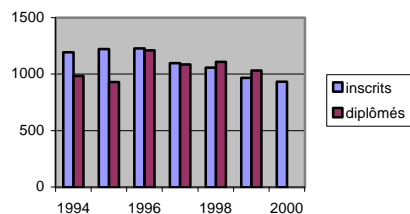
Thèses sc. de l'univers



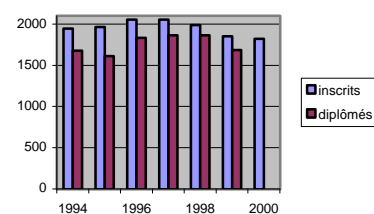
Thèses STIC



Thèses autres SPI



Thèses sc. de la vie



Thèses STIC

	inscrits	diplômés
1994	1612	1116
1995	1511	1045
1996	1460	1269
1997	1299	1252
1998	1338	1199
1999	1270	1183
2000	1254	

Thèses autres SPI

	inscrits	diplômés
1994	1195	984
1995	1223	930
1996	1229	1212
1997	1096	1085
1998	1059	1110
1999	966	1032
2000	932	

Thèses sc. de la vie

	inscrits	diplômés
1994	1943	1677
1995	1964	1611
1996	2055	1833
1997	2053	1863
1998	1989	1864
1999	1853	1683
2000	1822	

DEA maths

	inscrits	diplômés
1994	1444	886
1995	1362	834
1996	1308	803
1997	1196	735
1998	1156	739
1999	1104	710
2000	1131	

DEA physique

	inscrits	diplômés
1994	1529	1282
1995	1462	1188
1996	1293	1141
1997	1207	1078
1998	1072	942
1999	984	858
2000	879	

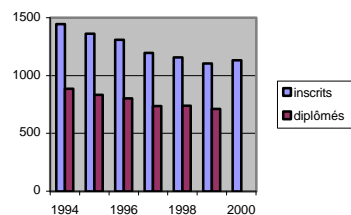
DEA chimie

	inscrits	diplômés
1994	2514	2272
1995	2378	2138
1996	2133	1959
1997	1970	1797
1998	1881	1729
1999	1583	1423
2000	1655	

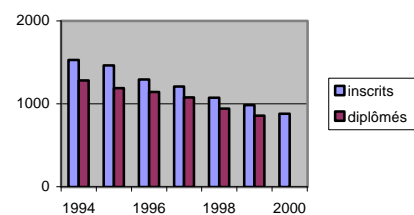
DEA sc. de l'univers

	inscrits	diplômés
1994	806	718
1995	825	675
1996	823	754
1997	739	661
1998	753	671
1999	788	699
2000	745	

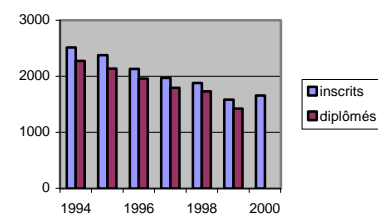
DEA maths



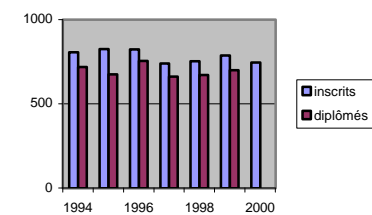
DEA physique



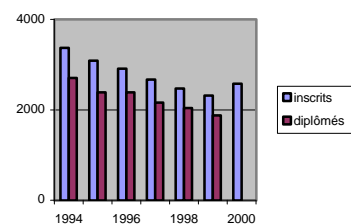
DEA chimie



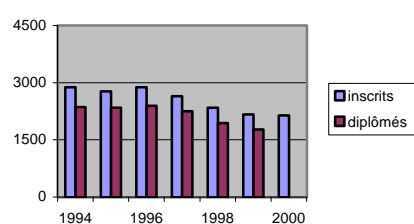
DEA sc. de l'univers



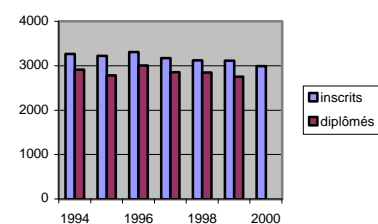
DEA STIC



DEA autres SPI



DEA sc. de la vie



DEA STIC

	inscrits	diplômés
1994	3369	2703
1995	3084	2385
1996	2912	2384
1997	2666	2161
1998	2472	2038
1999	2315	1877
2000	2576	

DEA autres SPI

	inscrits	diplômés
1994	2877	2358
1995	2768	2342
1996	2880	2392
1997	2648	2246
1998	2342	1936
1999	2166	1772
2000	2141	

DEA sc. de la vie

	inscrits	diplômés
1994	3268	2913
1995	3224	2779
1996	3308	3002
1997	3169	2856
1998	3124	2849
1999	3114	2753
2000	2994	